



18번 아파트 놀이터 시설의 수리를 요청하려고



To ask for a repair of the playground facility in my apartment

[1] 관계자 분께,

[2] 저는 Blue Sky 아파트의 거주자입니다.

[3] 최근에 저는 아이들을 위한 구역이 수리가 필요하다는 것을 알게 되었습니다.

[4] 저는 귀하께서 그 구역 놀이터 설비의 열악한 상태에 관심을 기울여 주시기를 바랍니다.

[5] 그네가 손상되었고, 페인트가 떨어져 나가고 있고, 미끄럼틀의 볼트 몇 개가 빠져 있습니다.

[6] (놀이터) 시설은 우리가 이곳으로 이사 온 이후로 이렇게 형편없는 상태였습니다.

[7] 그것은 거기서 노는 아이들에게 위험합니다.

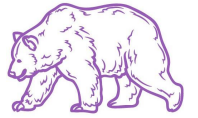
[8] 그것을 수리해 주시겠습니까?

[9] 이 문제를 해결하기 위해 즉각적인 관심을 두시면 감사하겠습니다.

[10] Nina Davis 드림



19번 로키산맥에서 회색곰을 마주친 상황

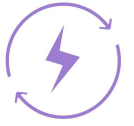


The situation of encountering a grizzly bear in the Rocky Mountains

- [1] 로키산맥에서 2주간의 여행 중, 나는 자연 서식지에서 회색곰 한 마리를 보았다.
- [2] 처음에 나는 그 곰이 땅을 가로질러 걸어가는 모습을 보았을 때 기분이 좋았다.
- [3] 그것은 이따금 멈춰 서서 고개를 돌려 깊게 코를 킁킁거렸다.
- [4] 그것은 무언가의 냄새를 따라가고 있었고, 나는 서서히 거대한 이 동물이 내 냄새를 맡고 있다는 것을 깨닫기 시작했다!
- [5] 나는 얼어붙었다.
- [6] 이것은 더는 멋진 경험이 아니었고, 이제 생존의 문제였다.
- [7] 그 곰의 동기는 먹을 고기를 찾는 것이었고, 나는 분명히 그의 메뉴에 올라 있었다.



20번 자신의 에너지가 가장 높은 시간을 파악하여 활용하라.

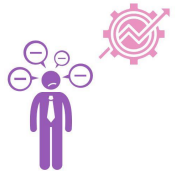


Identify and utilize the time when your energy is highest.

- [1] 우리 중 누구라도 근무일 내내 일정한 수준의 주의 집중을 유지하기는 어렵다.
- [2] 우리 모두 에너지와 기민함의 정점과 저점을 특징으로 하는 신체 리듬을 가지고 있다.
- [3] 가장 힘든 작업을 그것을 가장 잘 처리할 수 있는 시간에 하도록 계획을 잡으면, 더 많은 것을 이루고 이익으로 자신감을 느낄 것이다.
- [4] 만약 전에 에너지 정점에 관해 생각해 본 적이 없다면, 며칠 동안 자신을 관찰하라.
- [5] 자신이 가장 좋은 상태일 때를 알아차리도록 노력하라.
- [6] 우리는 모두 다르다.
- [7] 어떤 사람에게는 정점이 아침에 제일 먼저 오지만, 다른 사람에게는 준비되는 데 얼마간의 시간이 걸릴 수도 있다.



21번 기술발전에 대가

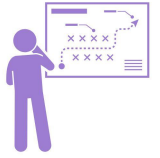


The price of technological advancement

- [1] 만약 우리가 기술을 받아들이면, 우리는 그것의 비용을 치러야 한다.
- [2] 수천 개의 전통적인 생계 수단이 발전에 의해 밀려났으며, 그 직업과 관련된 생활 방식이 없어졌다.
- [3] 오늘날 수억 명의 사람들이 자기가 싫어하는 일자리에 일하면서, 자신이 아무런 애정을 느끼지 못하는 것들을 생산한다.
- [4] 때때로 이러한 일자리는 육체적 고통, 장애 또는 만성 질환을 유발한다.
- [5] 기술은 확실히 위험한 많은 새로운 일자리를 창출한다.
- [6] 동시에, 대중 교육과 대중 매체는 낮은 기술의 육체노동을 피하고 디지털 세계에서 일하는 직업을 찾도록 인간을 훈련시킨다.
- [7] 머리로부터 손이 단절되는 것은 인간의 정신에 부담을 준다.
- [8] 실제로, 가장 보수가 좋은 직업의 주로 앉아서 하는 특성은 신체와 정신에 건강 위험 요소이다.



22번 숙련된 학습자는 상황에 맞는 학습 전략을 사용할 줄 안다

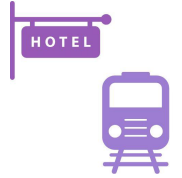


Skilled learners know how to use contextual learning strategies

- [1] 대학 생활을 시작할 때 학생들은 우리가 '고무도장 방식'이라고 부르고 싶은 방법을 이용하여, 모든 과목이나, 시험, 학습 과제를 똑같은 방식으로 접근할지도 모른다.
- [2] 그것을 이런 식으로 생각해 보라.
- [3] 여러분은 야구 경기에 턱시도를 입고 가겠는가?
- [4] 장례식에 화려한 드레스를 입고 가겠는가?
- [5] 종교적인 예식에 수영복을 입고 가겠는가?
- [6] 아마 아닐 것이다.
- [7] 다양한 행사와 상황마다 적합한 옷이 있음을 여러분은 알고 있다.
- [8] 숙련된 학습자는 '같은 옷을 입는 것'이 모든 수업에 효과가 있지는 않을 것임을 알고 있다.
- [9] 그들은 유연한 학습자이다.
- [10] 그들은 다양한 전략을 갖고 있으며 그것을 언제 사용해야 하는지 안다.
- [11] 그들은 선다형 시험은 논술 시험을 위해 학습하는 것과는 다르게 학습한다는 것을 안다.
- [12] 그리고 그들은 무엇을 해야 하는지 알고 있을 뿐만 아니라, 그것을 어떻게 해야 하는지도 알고 있다.



23번 관광 확대를 야기한 요인들



Factors that caused tourism expansion

- [1] 국가들의 사회적, 경제적 상황이 더 나아지면서, 임금 수준과 근로 여건이 개선되었다.
- [2] 점차 사람들은 더 많은 휴가를 받게 되었다.
- [3] 동시에, 운송 형태가 개선되었고 장소를 이동하는 것이 더 빠르고 더 저렴해졌다.
- [4] 영국의 산업 혁명이 이러한 변화 중 많은 것을 일으켰다.
- [5] 19세기에, 철도로 인해 Blackpool과 Brighton 같은 현재 유명한 해안가 리조트가 들어서게 되었다.
- [6] 철도가 생기면서 많은 대형 호텔이 생겨났다.
- [7] 예를 들어, 캐나다에서는 새로운 대륙 횡단 철도 시스템이 로키산맥의 Banff Springs와 Chateau Lake Louise 같은 유명한 호텔의 건설을 가능하게 했다.
- [8] 이후에 항공 운송의 출현은 세계의 더 많은 곳으로 가는 길을 열어 주었고 관광 산업의 성장을 이끌었다.



24편 성공적인 커리어의 함정



A Trap of a Successful Career

- [1] 성공은 여러분을 의도한 길에서 벗어나 틀에 박힌 편안한 생활로 이끌 수 있다.
- [2] 여러분이 어떤 일을 잘하고 그것을 하는 것에 대한 보상을 잘 받는다면, 그것을 즐기지 않게 되더라도 계속 그것을 하고 싶을 수도 있다.
- [3] 위험한 점은 어느 날 여러분이 주변을 둘러보고, 자신이 틀에 박힌 이 편안한 생활에 너무나 깊이 빠져 있어서 더는 태양을 보거나 신선한 공기를 호흡할 수 없으며, 그 틀에 박힌 생활의 양쪽 면이 너무나 미끄럽게 되어 기어올라 나오려면 초인적인 노력이 필요할 것이고, 사실상 자신이 꼼짝할 수 없다는 것을 깨닫게 된다는 것이다.
- [4] 그리고 그것은 많은 근로자가 현재 자신이 처해 있다고 걱정하는 상황이다.
- [5] 열악한 고용 시장이 그들을 안정적이거나 심지어 보수가 좋을 수도 있지만, 궁극적으로는 만족스럽지 못한 일자리에 갇혀 있다고 느끼게 해 놓았다.



20편 Lilian Bland



Lilian Bland

- [1] Lilian Bland는 1878년 잉글랜드 Kent에서 태어났다.
- [2] 그 당시 대부분의 다른 여자아이와 달리 그녀는 바지를 입었고, 승마와 사냥 같은 모험적인 활동을 즐기며 시간을 보냈다.
- [3] Lilian은 영국 신문사의 스포츠와 야생 동물 사진작가로 자신의 경력을 시작했다.
- [4] 1910년에 그녀는 자신의 비행기를 설계하고, 제작하고, 비행한 최초의 여성이 되었다.
- [5] 약간 더 안전한 활동을 하도록 그녀를 설득하기 위해, Lilian의 아버지는 그녀에게 자동차를 사주었다.
- [6] 곧 Lilian은 뛰어난 운전자가 되었고 결국 자동차 판매원으로 일하게 되었다.
- [7] 그녀는 결코 비행을 다시 시작하지 않았지만, 그렇더라도 오랫동안 흥미진진한 삶을 살았다.
- [8] 그녀는 결혼하여 캐나다로 이주했고, 아이를 낳았다.
- [9] 결국 잉글랜드로 돌아와 거기서 생의 마지막 기간을 보냈다.



29번 인간과 유사성이 부여된 동물 캐릭터의 특징



Characteristics of animal characters resemble humans

[1] 동물에게 투영된 가장 눈에 띄는 인간의 특징은 동물이 인간의 언어로 대화할 수 있다는 점이다.

[2] 신체적으로도, 동물 만화 캐릭터와 동물을 본떠 만든 장난감은 또한 인간을 닮게 하는 방식으로 변형되는 경우가 아주 많다.

[3] 이것은 인간과 같은 얼굴 특징과 사람의 손을 닮게 변형된 앞다리를 가지고 있는 것으로 그것들을 보여 줌으로써 달성된다.

[4] 더 최근의 만화 영화에서 추세는 동물을 더 '자연스러운' 방식으로 묘사하는 것이었다.

[5] 그러나 그것들은 (예를 들어 사자가 한 발로 작은 물체를 집어 들어 올릴 수 있는 것처럼) 여전히 사람의 손처럼 앞다리를 사용하고, 여전히 적절한 표정을 지으며 이야기한다.

[6] 동물 캐릭터를 아이와 어른 모두에게 더 감정적으로 매력적이게 만들기 위해 이용하는 일반적인 전략은 그것들에 확대되고 변형된 어린이 같은 특징을 부여하는 것이다.



30번 고객과의 대화와 욕구에 집중하는 현대화



Modernize focus on customer conversations and needs

[1] 산업 사회가 1940년대와 1950년대 동안 더 부유하고, 더 경쟁적이고, 더 지리적으로 퍼져 나가게 되면서 판매 개념에 주요한 철학적 변화가 일어났다.

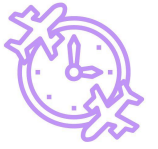
[2] 이로 인해 기업은 구매자 및 고객과 더 긴밀한 관계를 발전시켜야 했고, 이것은 결과적으로 기업이 합리적인 가격에 양질의 제품을 생산하는 것으로는 충분하지 않다는 것을 깨닫게 했다.

[3] 사실, 고객이 실제로 원하는 제품을 내놓는 것이 마찬가지로 매우 중요했다.

[4] 1908년에 Henry Ford는 자신의 가장 많이 팔렸던 T-모델 Ford를 단 하나의 색상(검은색)으로만 생산했지만, 현대 사회에서는 이것이 더 이상 가능하지 않았다.

[5] 사회의 현대화는 생산이 그 자체의 수요를 창출할 것이라는 견해를 파괴하는 마케팅 혁명으로 이어졌다.

[6] 고객과 그들의 다양하고 흔히 복잡한 욕구를 충족하고자 하는 욕망이 기업의 초점이 되었다.



01번 이동 방향에 따른 시차 적응의 차이

Differences in jet lag according to direction of movement

[1] 시차로 인한 피로감을 극복하기 위해서 자신의 체내 시계를 얼마나 빨리 재설정할 수 있는지는 사람마다 서로 다르며, 그 회복 속도는 이동 방향에 달려 있다.

[2] 일반적으로 동쪽으로 비행하여 여러분의 하루를 단축하는 것보다 서쪽으로 비행하여 여러분의 하루를 연장하는 것이 더 쉽다.

[3] 시차로 인한 피로감에서 이러한 동서의 차이는 스포츠 팀의 경기력에 영향을 미칠 만큼 충분히 크다.

[4] 연구에 따르면 서쪽으로 비행하는 팀이 동쪽으로 비행하는 팀보다 프로 야구와 대학 미식축구에서 상당히 더 잘한다.

[5] 46,000 경기가 넘는 메이저리그 야구 경기에 대한 더 최근의 연구에 의해 동쪽으로 이동하는 것이 서쪽으로 이동하는 것보다 더 힘들다는 추가적인 증거가 발견되었다.



32번 임무 완수를 위한 사용 시간 파악의 중요성

The importance of identifying usage time to accomplish tasks

[1] 만약 매일 하고자 착수하는 일을 성취함으로써 얻게 되는 자신감을 원한다면 일이 얼마나 시간이 걸릴지 아는 것이 중요하다.

[2] 어떤 특정 기간 내에 성취될 수 있는 것에 대한 지나친 낙관주의는 문제다.

[3] 그러므로 그것을 개선하려고 노력하라.

[4] '해야 할 일' 목록에 있는 항목과 함께, 필요한 시간의 양을 추산하는 것을 습관화하고, 과제가 언제 예상보다 더 많은 시간 또는 더 적은 시간이 걸리는지 경험을 통해 배우라.

[5] 그 이용 가능한 시간에 과제를 맞추는 것에도 또한 주의를 기울이라.

[6] 이용할 수 있는 시간의 양이 상당히 있어야만 시작할 수 있는 몇몇 과제가 있다.

[7] 이용할 수 있는 시간이 짧은 시간밖에 없을 때 그런 과제를 위해 준비를 갖추려고 애쓰는 것은 무의미하다.

[8] 그러므로 시간이 더 오래 걸리는 과제를 위해 필요한 시간을 계획하고, 그 사이의 남은 시간에 시간이 짧게 걸리는 과제를 배치하라.



33번 진화의 원리를 보여주는 Red Queen Effect

The Red Queen Effect Shows the Principles of Evolution

[1] Lewis Carroll의 Through the Looking-Glass에서 붉은 여왕은 Alice를 시골을 통과하는 한 경주에 데리고 간다.

[2] 그들은 달리고 또 달리지만, 그러다가 Alice는 자신들이 출발했던 나무 아래에 여전히 있음을 발견한다.

[3] 붉은 여왕은 Alice에게 "'여기서는' 보다시피 같은 장소에 머물러 있으려면 네가 할 수 있는 모든 땀박질을 해야 한다."라고 설명한다.

[4] 생물학자들은 때때로 이 '붉은 여왕 효과'를 사용해 진화 원리를 설명한다.

[5] 만약 여우가 더 많은 토끼를 잡기 위해 더 빨리 달리도록 진화한다면, 그러면 오직 가장 빠른 토끼만이 충분히 오래 살아 훨씬 더 빨리 달리는 새로운 세대의 토끼를 낳을 텐데, 물론 이 경우 가장 빠른 여우만이 충분한 토끼를 잡아 번성하여 자신들의 유전자를 물려 줄 것이다.

[6] 그 두 종이 달린다 해도 그것들은 제자리에 머무를 뿐이다.



34번 인간의 아이디어를 통한 미래의 완성



Completion of the future through human ideas

- [1] 우리 주변 세상의 모든 것은 시작되기 전에 그것을 만들어 낸 사람의 마음속에서 완성되었다.
- [2] 우리가 사는 집, 우리가 운전하는 자동차, 우리의 옷, 이 모든 것이 아이디어에서 시작했다.
- [3] 각각의 아이디어는 그런 다음, 첫 번째 못이 박히거나 첫 번째 천 조각이 재단되기 전에, 연구되고, 다듬어지고, 완성되었다.
- [4] 그 아이디어가 물리적 실체로 바뀌기 훨씬 전에 마음은 완제품을 분명하게 그렸다.
- [5] 인간은 거의 같은 과정을 통해 자신의 미래를 설계한다.
- [6] 우리는 미래가 어떨지에 대한 아이디어로 시작한다.
- [7] 일정 기간에 걸쳐서 우리는 그 비전을 다듬어 완성한다.
- [8] 머지않아, 우리의 모든 생각, 결정, 활동은 우리가 미래에 대해 머릿속에서 완성한 것을 생겨나게 하려고 모두 조화롭게 작용하게 된다.



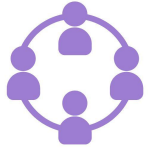
33번 관점에 따른 이야기의 다른 해석

A different interpretation of the story according to the perspective

- [1] '누구의' 이야기인지가 '무슨' 이야기인지에 영향을 미친다.
- [2] 주인공을 바꾸면, 이야기의 초점도 틀림없이 바뀐다.
- [3] 만약 우리가 다른 등장인물의 눈을 통해 사건을 본다면, 우리는 그것을 다르게 해석할 것이다.
- [4] 우리는 새로운 누군가에게 공감할 것이다.
- [5] 이야기의 핵심인 갈등이 발생할 때, 우리는 다른 결과를 간절히 바랄 것이다.
- [6] 예를 들어, 신데렐라 이야기가 사악한 의붓 자매의 관점에서 이야기된다면 어떻게 바뀔지 생각해 보라.
- [7] Gone with the Wind는 Scarlett O'Hara의 이야기이지만, 만약 같은 사건이 Rhett Butler나 Melanie Wilkes의 관점에서 우리에게 제시된다면 어떠할 것인가?



30번 공동체 생활을 통한 효율성의 증가



Increasing efficiency through community life

- [1] 구석기 시대에는 20~60명의 작은 무리가 식량을 찾아 이곳저곳을 돌아다녔다.
- [2] 일단 농사를 짓기 시작하면서, 사람들은 자신들의 농경지 근처에 정착할 수 있었다.
- [3] 그 결과, 도시와 마을이 더 커졌다.
- [4] 공동체 생활을 통해 사람들은 자신들을 더 효율적으로 조직할 수 있었다.
- [5] 그들은 식량과 자신들에게 필요한 다른 것들을 생산하는 일을 나눌 수 있었다.
- [6] 어떤 노동자들은 농작물을 재배한 반면, 다른 노동자들은 새로운 집을 짓고 도구를 만들었다.
- [7] 마을 거주자들은 또한 일을 더 빨리 하기 위해 함께 일하는 것도 배웠다.
- [8] 예를 들어, 도구 제작자들은 돌도끼와 돌칼을 만드는 작업을 함께 할 수 있었다.
- [9] 함께 일함으로써, 그들은 같은 시간 안에 더 많은 도구를 만들 수 있었다.



37번 광물 형성 시 패턴의 결정 요인



Determinants of patterns in mineral formation

- [1] 자연 과정은 많은 방법으로 광물을 형성한다.
- [2] 예를 들어, 마그마라고 불리는 뜨거운 용암 물질은 지구의 표면에 도달할 때, 또는 심지어 표면 아래에 갇혔을 때도 식는다.
- [3] 마그마가 식으면서, 마그마의 원자는 열에너지를 잃고, 서로 더 가까이 이동해, 화합물로 결합하기 시작한다.
- [4] 이 과정 동안, 서로 다른 화합물의 원자가 질서 있고 반복적인 패턴으로 배열된다.
- [5] 마그마에 존재하는 원소의 종류와 양이 어떤 광물이 형성될지를 부분적으로 결정한다.
- [6] 또한, 형성되는 결정의 크기는 부분적으로는 마그마가 얼마나 빨리 식느냐에 달려있다.
- [7] 마그마가 천천히 식으면, 형성되는 결정은 일반적으로 육안으로 볼 수 있을 만큼 충분히 크다.
- [8] 이것은 원자가 함께 이동해 더 큰 결정을 형성할 충분한 시간을 가지기 때문이다.
- [9] 마그마가 빠르게 식으면, 형성되는 결정은 작을 것이다.
- [10] 그런 경우에는 개별 광물 결정을 쉽게 볼 수 없다.



38권 복합 탄수화물과 나쁜 탄수화물



Complex carbohydrates and Bad carbohydrates

[1] 모든 탄수화물은 기본적으로 당이다.

[2] 복합 탄수화물은 몸에 좋은 탄수화물이다.

[3] 이러한 복당류 화합물은 분해하기 매우 어렵고 비타민과 미네랄 같은 다른 영양소를 그것의 사슬 안에 가두어 둘 수 있다.

[4] 그것들이 천천히 분해되면서, 다른 영양소도 여러분의 몸으로 방출되고, 많은 시간 동안 여러분에게 연료를 공급할 수 있다.

[5] 반면에 나쁜 탄수화물은 단당류이다.

[6] 그것의 구조는 복잡하지 않기 때문에, 그것은 분해되기 쉽고 그것이 만들어지는 당 외에 몸을 위한 영양소를 거의 가지고 있지 않다.

[7] 여러분의 몸은 이러한 탄수화물을 상당히 빨리 분해하고 그것(몸)이 사용할 수 없는 것은 지방으로 바뀌어 몸에 저장된다.



39편 기대치에 따라 달라지는 인상과 관계



Impressions and relationships that depend on expectations

[1] 흔히 사람들은 어떤 사람이 한 가지 유형의 특성을 가지고 있기 때문에, 그러면 자동적으로 그것과 어울리는 다른 특성을 가지고 있다는 잘못된 가정을 한다.

[2] 한 연구에서, 대학생들은 초청 강사가 그 (대학생) 집단에게 강연을 하기 전에 그 강사에 대한 설명을 들었다.

[3] 학생들의 절반은 '따뜻하다'라는 단어가 포함된 설명을 들었고 나머지 절반은 그 강사가 '차갑다'는 말을 들었다.

[4] 그리고 나서 그 초청 강사가 토론을 이끌었고, 그 후에 학생들은 그(강사)에 대한 그들의 인상을 말해 달라고 요청받았다.

[5] 예상한 대로, 학생들에 의해 형성된 인상 간에는 그 강사에 대한 학생들의 최초 정보에 따라 큰 차이가 있었다.

[6] 또한, 그 강사가 따뜻할 것이라 기대한 학생들은 그와 더 많이 소통하는 경향이 있다는 것이 밝혀졌다.

[7] 이것은 서로 다른 기대가 우리가 형성하는 인상뿐만 아니라 우리의 행동 및 형성되는 관계에도 영향을 미친다는 것을 보여 준다.



40점 사회적 증거의 유용성



The usefulness of social evidence

[1] 무엇이 위험하고 무엇이 안전한지, 누구를 신뢰할 수 있고 누구를 신뢰할 수 없는지를 결정하는 것을 돕기 위해, 우리는 '사회적 증거'를 찾는다.

[2] 진화의 관점에서 볼 때, 집단을 따르는 것이 거의 항상 우리의 생존 전망에 긍정적이다.

[3] "모든 사람이 그것을 하고 있다면, 그것은 해야 할 분별 있는 일인 것이 틀림없다."라고 유명한 심리학자이자 Influence를 쓴 베스트셀러 작가인 Robert Cialdini는 설명한다.

[4] 오늘날 상품 평에서 이것을 자주 볼 수 있지만, 환경 내의 훨씬 더 미묘한 신호가 신뢰성을 나타낼 수 있다.

[5] 이것을 생각해 보라. 여러분이 어떤 지역의 음식점을 방문할 때, 그들이 바쁜가?

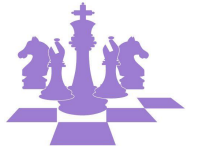
[6] 밖에 줄이 있는가, 아니면 자리를 찾기가 쉬운가?

[7] 기다리는 것은 성가신 일이지만, 줄은 음식이 맛있고 이곳의 좌석은 수요가 많다는 강력한 신호일 수 있다.

[8] 대개는 주변에 있는 사람들의 행동을 따르는 것이 좋다.



41-42번 친숙한 구조는 우리가 기억하는 것을 돕는다.



Familiar Structures Help Us Remember

[1] 체스 판을 게임 중간에 20~30개의 말들이 아직 놓여 있는 상태로 5초 동안 본 체스의 달인들은 그 말들의 위치를 기억으로부터 즉시 재현할 수 있다.

[2] 물론 초보자들은 겨우 몇 개(의 위치)만 기억해 낼 수 있다.

[3] 이제 같은 말들을 가져다가 체스 판에 무작위로 놓으면 그 차이는 크게 줄어든다.

[4] 전문가의 유리함은 익숙한 패턴, 즉 이전에 기억에 저장된 패턴에 대해서만 있다.

[5] 익숙하지 않은 패턴에 직면하면, 같은 익숙한 분야와 관련 있는 경우라도 전문가의 유리함은 사라진다.

[6] 익숙한 구조가 기억에 미치는 유익한 효과는 음악을 포함하여 많은 유형의 전문 지식에서 관찰되어 왔다.



41-42번 친숙한 구조는 우리가 기억하는 것을 돕는다.



Familiar Structures Help Us Remember

[7] 음표가 전형적인 순서를 따를 때는 음악 훈련을 받은 사람이 음악 훈련을 받지 않은 사람보다 짧은 연속된 악보를 더 정확하게 재현할 수 있지만, 음표가 무작위로 배열되면 그 유리함이 훨씬 줄어든다.

[8] 전문 지식은 또한 연속 동작에 대한 기억을 향상시킨다.

[9] 숙련된 발레 무용수가 경험이 적은 무용수보다 더 긴 연속 스텝을 반복할 수 있고, 무작위로 배열된 스텝보다 정해진 춤 동작을 이루는 연속 스텝을 더 잘 반복할 수 있다.

[10] 각각의 경우, 기억의 범위는 익숙한 순서와 패턴을 인식하는 능력에 의해 늘어난다.